




快速入门指南

## 注和小心

 **注：**“注”表示可以帮助您更好地使用计算机的重要信息。

 **小心：**“小心”表示可能会损坏硬件或导致数据丢失，并告诉您如何避免此类问题。

---

本说明文件中的信息如有更改，恕不另行通知。

© 2008-2009 Dell Inc. 版权所有，翻印必究。

未经 Dell Inc. 书面许可，严禁以任何形式对这些材料进行复制。

本文件中使用的商标：**Dell**、**DELL** 徽标和 **YOURS IS HERE** 是 Dell Inc. 的商标；**Ubuntu** 和 **Ubuntu** 徽标是 Canonical Ltd. 的注册商标。

本说明文件中述及的其他商标和商品名称是指拥有相应标记和名称的公司或其制造的产品。Dell Inc. 对不属于自己的商标和商品名称不拥有任何所有权。

2009 年 1 月

P/N C960R

Rev. A00

# 目录

概述 .....	5	Ubuntu 中的应用程序 .....	19
Dell 桌面入门 .....	6	连接设备 .....	20
经典桌面入门 .....	8	<b>还原 Ubuntu 系统 .....</b>	<b>22</b>
启动应用程序 .....	8	启动系统还原 .....	22
自定义桌面 .....	8		
在桌面上添加和删除应用程序图标 .....	8		
<b>Ubuntu 入门 .....</b>	<b>9</b>		
使用无线或有线连接连接至 Internet ...	9		
快速查看全屏窗口 .....	10		
系统首选项和管理 .....	11		
浏览文件和文件夹 .....	14		
使用 Web 浏览器 .....	16		
通过 Pidgin 进行即时通讯 .....	18		
使用 Totem 电视 .....	18		
Dell 媒体体验 .....	18		



# 概述

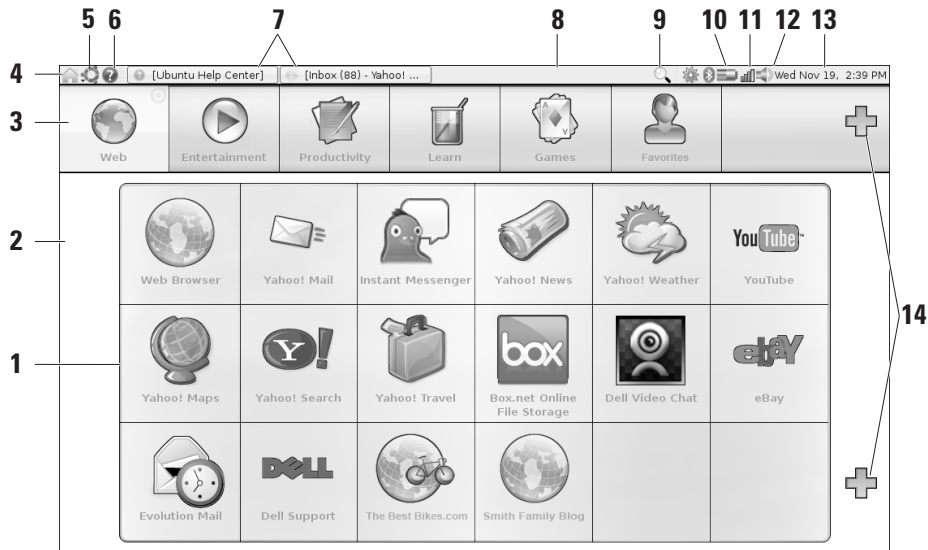
欢迎使用 Dell™ Inspiron™ Mini。

本指南可帮助您熟悉 Ubuntu® 操作系统、执行基本功能并按您的愿望设置计算机。

如果需要更多信息，您可在计算机的“帮助中心”中找到关于 Ubuntu 的完整文档。要访问“帮助中心”，请单击面板（位于屏幕顶部）上的“帮助”图标。

# Dell 桌面入门

打开计算机后即会启动 Dell Desktop。



- 1 启动程序** — 启动程序按类别组织各种应用程序、书签、文件夹和文档。单击“类别”，然后单击某个项目打开它。通过向“类别”中添加您喜爱的项目可自定义启动程序，也可以使用“加号”图标来添加新的类别。
- 2 桌面** — 右键单击背景可更改背景图像。
- 3 类别** — 单击某一类别可查看应用程序、书签、文件夹或文档的列表。
- 4 主页图标** — 单击此图标可最小化所有窗口并显示启动程序。
- 5 Ubuntu 图标** — Ubuntu 图标可打开 Ubuntu 菜单。在 Ubuntu 菜单中，可以访问应用程序、首选项、系统命令、系统设置和工具。
- 6 帮助图标** — 单击此图标可访问“帮助中心”。
- 7 正在运行的任务** — 要将正在运行的任务调至前台，则单击“面板”上的对应项目。
- 8 面板** — 可通过面板快速访问桌面上的开放运行任务，或计算机上的常用程序、文件或实用程序。
- 9 搜索图标** — 单击此图标可搜索文件和文件夹。
- 10 电池/充电状态指示器** — 在此图标上移动鼠标可查看电池状态。右键单击可更改“电源管理器”设置。
- 11 网络状态指示器** — 单击该图标可查看可用网络的列表。当连接到无线网络时，该图标变更为一系列条纹，指示信号的强度。条纹越多，信号越强。
- 12 音量控制图标** — 单击此图标可调节计算机音量。
- 13 通知区** — 包括时钟和与程序关联的图标。
- 14 加号图标** — 单击上部加号图标可向启动程序添加类别。单击下部加号图标可添加应用程序或网站书签。

# 经典桌面入门

要将“Dell 桌面启动程序”切换至“经典桌面”，请单击  → 切换桌面模式 → 经典桌面。

## 启动应用程序

1. 单击**应用程序**菜单。
2. 选择适当的类别和应用程序。

## 自定义桌面

### 对面板进行个性化设置

通过执行以下步骤，可以将常用的实用程序和应用程序添加到面板：

1. 在面板上单击右键，然后选择**添加到面板**。
2. 从**添加到面板**对话框中选择一个应用程序并单击**添加**。

## 在桌面上添加和删除应用程序图标

您可以在桌面上添加一个图标，以便启动常用的应用程序。

1. 从**应用程序**菜单中选择一个应用程序。
2. 将此应用程序拖放到桌面上。

要从桌面上删除应用程序图标，将其拖入垃圾箱。




# Ubuntu 入门

## 使用无线或有线连接连接至 Internet

### 连接至无线网络

1. 要初始化无线网络连接，请单击面板右侧的**网络管理器**图标。
2. 选择您要连接的网络。如果该网络需要密码，则会显示**需要无线网络密钥**屏幕。输入网络密码。选中**显示密码**复选框可检查您的密码（如有必要）。

### 连接至有线网络


1. 要使用有线网络连接，请将网络电缆连接至计算机右侧的网络端口。
2. 如果您的网络自动分配 IP 地址和网络设置，则设置完成。
3. 如果您的网络没有为计算机自动分配网络地址，则可在**网络管理**屏幕中配置计算机的 IP 地址。转至  → **系统** → **管理** → **网络设置**。使用您的 ISP 或网络管理员提供的 IP 地址和网络信息。

## 快速查看全屏窗口

按 <Ctrl><Alt><F> 可在标准视图和全屏视图之间切换。




## 系统首选项和管理

在 Dell 桌面中，使用可用的工具在  → 系统中可控制计算机的外观和操作。

- 为主题、键盘快捷键和电源管理的设置选择**首选项**。
- 选择**管理**可管理计算机监视器和网络、打印以及用户和组等配置工具功能。

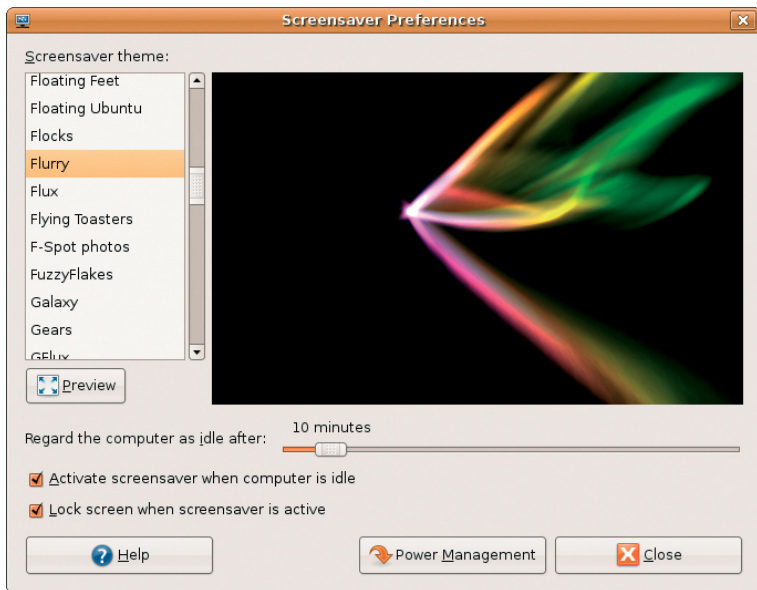
## 设置屏幕保护程序首选项

1. 单击  → 系统 → 首选项 → 屏幕保护程序。

此时将出现**屏幕保护程序首选项**窗口。

2. 在**屏幕保护程序主题**列表中，为空白屏幕选择**空白**，为随机屏幕保护程序选择**随机**，或自行选择屏幕保护程序。
3. 调节滑块以确定希望计算机在屏幕保护程序出现之前保持闲置状态的时间长度。

4. 确保计算机闲置时启动屏幕保护程序复选框已被选中。
5. 如果希望屏幕保护程序锁定屏幕，选择**屏幕保护程序活动时锁定屏幕**复选框。
6. 单击**关闭**。



## 浏览文件和文件夹

通过**文件管理器**，您可以使用一个与 Web 浏览器类似的界面查看、创建、组织和搜索文件和文件夹。要在 Dell 启动程序中打开文件浏览器，请选择**生产率**→**位置**。

### 使用书签

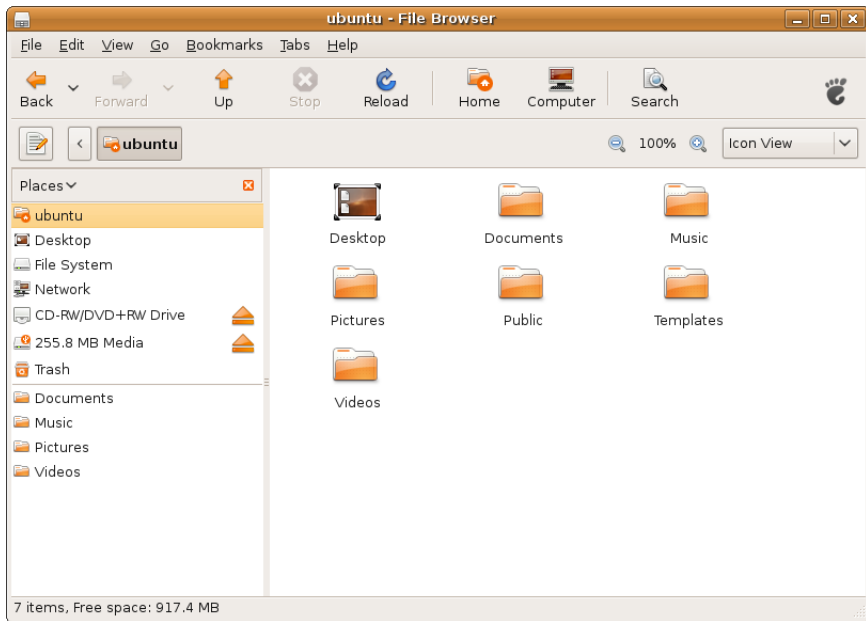
**文件管理器**中的书签与 Web 浏览器中的书签类似。可借助书签功能快速打开常用文件夹。

### 添加书签

1. 浏览到要添加为书签的文件夹，并将其打开。
2. 单击**书签**→**添加书签**或按 <Ctrl><D>。  
书签即会出现在**书签**菜单中和侧边栏的下部。

## 创建新文件夹

1. 浏览到要创建新文件夹的位置。
2. 单击**文件**→**创建文件夹**，或单击右键并选择**创建文件夹**，或按 <Shift><Ctrl><N>。
3. 为文件夹命名并按 **Enter**。



## 使用 Web 浏览器

可以使用 Web 浏览器浏览 Web。利用搜索框可直接在工具栏中搜索 Web。分页浏览意味着您可以将多个打开的页面包含在同一浏览器窗口中。

### 使用分页浏览

要打开新的标签，请转至**文件**→**新标签**或按 <Ctrl><T>。

要关闭标签，单击此标签上的关闭按钮或按 <Ctrl><W>。

### 使用书签


1. 要将页面加为书签，单击**书签**→**将此页加为书签**或按<Ctrl><D>；要将一组标签加为书签，选择**书签**→**将所有标签加为书签**。

2. 为此书签选择一个文件夹，然后单击**添加**。保存到**书签工具栏文件夹**中的书签将显示在书签工具栏上。

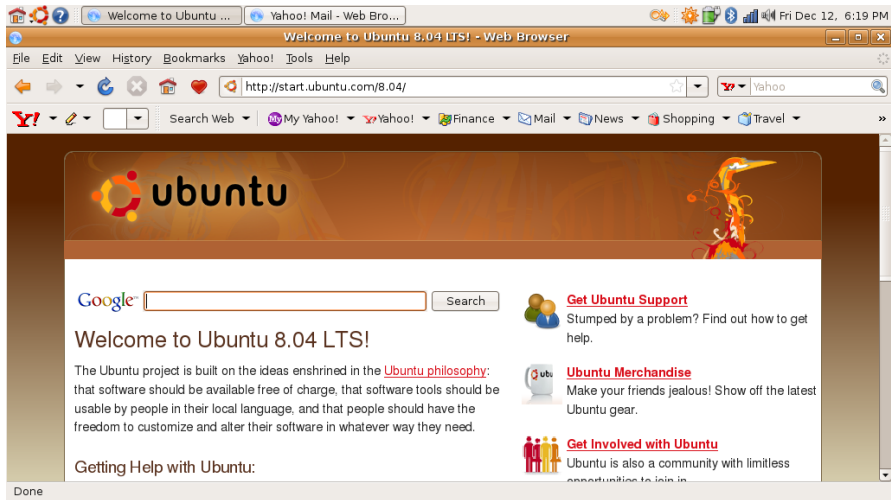
3. 要组织并编辑书签，单击**书签**→**组织书签**。

### 将书签添加到启动程序

如果已启用了 Dell 桌面，您可以将网站书签从 Web 浏览器中添加到启动程序。

1. 要将书签添加到启动程序，请选择下列方法之一：
  - 选择**书签**→**启动程序中的书签**
  - 按 <Ctrl><Shift><D>
  - 单击导航栏中的心形图标 
2. 选择一个类别并单击**应用**。





## 通过 Pidgin 进行即时通讯

Pidgin 通讯客户端使您可以同时使用多种类型的即时通讯帐户和协议。

1. 在 Dell 启动程序中，选择 **Web**→ **即时通讯程序**。
2. 首次打开 Pidgin 时，除了您的好友列表外，还会显示一个**帐户**对话框，提示您添加帐户。  
单击**添加**。
3. 选择要添加帐户的**协议**，输入所需信息，然后单击**保存**。
4. 关闭**帐户**对话框和**好友列表**（可选）。

要访问 Pidgin 菜单选项，请右键单击顶部面板中的 Pidgin 图标。

## 使用 Totem 电视

如果计算机含有可选的电视调谐器/天线，则可使用 Totem 电视播放器观看数字电视：

1. 在 Dell 启动程序中，选择**娱乐**→ **电视播放器**。
2. Totem 电视自动显示扫描对话框。选择 **DVB-T**。
3. 扫描完成后，在列表中双击所需频道名称即可开始观看。

## Dell 媒体体验

为获得最佳的多媒体体验，Dell 提供了 PowerCinema — 适合播放音乐、视频、相片和电影的媒体播放器。要观看 DVD 电影，则需要便携式 Dell CD/DVD 播放器和 PowerDVD 软件。

要使用 Dell 媒体体验，请在 Dell 启动程序中选择**娱乐**→ **Dell 媒体体验**。

## Ubuntu 中的应用程序

Ubuntu 预装了大量应用程序。

其中一些最常用的应用程序包括：



Pidgin Instant  
Messenger



Evolution Mail



Rhythmbox Music  
Player



Movie Player




OpenOffice.org  
Word Processor



Web Browser

## 添加和删除应用程序

1. 单击  → **应用程序** → **添加/删除**。
2. 要添加某个应用程序，请选中所需的应用程序复选框。要删除某个应用程序，请取消选中所需的应用程序复选框。
3. 某些应用程序可能需要其它支持应用程序或属于某程序包。如果仍要安装/删除此应用程序，请单击确认窗口中的**全部安装/全部删除**。
4. 完成更改后，单击**确定**。
5. 在确认窗口中检查由所进行的更改组成的列表，然后单击**应用**。
6. 下载、安装和删除应用程序期间，进程窗口将显示。进程结束后，**更改已应用**窗口显示。
7. 单击**关闭**。

### 连接设备

Ubuntu 广泛支持各种外围设备，并允许您轻松连接它们。



#### USB 设备

1. 连接存储设备（如 USB 硬盘驱动器或笔驱动器）至计算机上可用的 USB 端口。
2. 自动安装驱动程序后显示文件浏览器。
3. 现在即可在计算机和存储设备之间传输文件。

### 数字摄像头

1. 将数字摄像头连接至计算机上可用的 USB 端口。
2. 打开摄像头并将其置于检查或文件传输模式。
3. 在出现的屏幕中，选择 F-Spot Photo Manager 作为要打开的程序。
4. 选择相片和位置进行相片传输。
5. 单击**复制**，则将相片传输至所需位置。


## 蓝牙设备

1. 在面板中，右键单击蓝牙图标  并选择**连接新设备...**
2. 即会显示**蓝牙设备向导**。单击**前进**。
3. 系统列出检测到的蓝牙设备。选择要使用的设备并单击**前进**。
4. 建立连接可能需要 PIN 代码。在蓝牙设备上，输入在计算机屏幕上显示的 PIN 代码，则可连接上（配对）。
5. 即会显示**成功配置新设备**消息。单击**关闭**。
6. 要传输或浏览文件，请右键单击蓝牙图标  并选择**发送文件至设备...** 或 **浏览设备上的文件...**

# 还原 Ubuntu 系统

使用随机附送的 **Ubuntu LTS** DVD 可恢复您的操作系统。


 **小心：使用 Ubuntu LTS DVD 会删除硬盘驱动器中的所有数据。**

 **注：**您的计算机可能有或没有光盘驱动器。使用外部光盘驱动器或任何外部存储设备执行涉及介质的步骤。

## 启动系统还原

1. 关闭计算机电源。
2. 将外部 USB 光盘驱动器连接至计算机上可用的 USB 连接器。
3. 在外部 USB 光盘驱动器中插入 **Ubuntu LTS** DVD。

 **小心：使用 Ubuntu LTS DVD 会删除硬盘驱动器中的所有数据。**

4. 开启计算机。
5. 系统显示 DELL 徽标时，立即按 <F12> 键。  
 **注：**接下来的步骤就是更改仅一次有效的引导顺序。下一次启动时，计算机将按照系统设置程序中指定的设备进行引导。
6. 系统显示引导设备列表时，请高亮显示 **CD/DVD/CD-RW** 并按 <Enter> 键。
7. 按下任意键从 **CD-ROM** 进行引导。按照屏幕上的说明完成安装过程。